



## **PROJET JEUNESSE ET PREVENTION**

**2022-2026**

***Pour notre jeunesse, un nouveau projet  
2022/2026, ambitieux et concret et  
réaliste***

## **Préambule**

Les adolescents sont un atout majeur et une ressource primordiale non seulement pour le présent mais essentiellement pour l'avenir, porteurs d'un énorme potentiel qu'ils mettront ensuite au service de leur famille, de leur communauté et de leur pays, si tant est qu'on les accompagne le mieux qu'il soit vers l'âge adulte.

C'est cette conviction profondément ancrée qui a toujours guidé l'action municipale hémoise en faveur de sa jeunesse et qui la guide plus encore aujourd'hui, justifiant pleinement les efforts consentis pour l'aiguiller, l'éclairer dans l'un des moments clés de sa vie et dans tous les aspects qui la définissent, dans ses difficultés, ses apprentissages, ses projets et ses espoirs.

Avec une proportion de 38.3 % d'enfants et de jeunes, représentant pas moins de 7136 personnes de la population totale de la commune<sup>1</sup> la jeunesse ne peut être qu'une priorité capitale de la ville de Hem.

Motivée, convaincue, énergique, engagée, maîtrisant les nouvelles technologies, la jeunesse peut être ou devenir aussi le premier moteur de l'ensemble des projets hémois, nous avons déjà tous pu le constater dans ce qu'elle entreprend dans et pour notre ville.

Mais nous sommes tout aussi conscients que l'adolescence peut être également une période de profonde remise en question, de remaniement psychique, social et physique, allant parfois même jusqu'à la contestation des figures de l'autorité. De ce constat résulte d'ailleurs une image souvent injuste de l'adolescence, parfois véhiculée comme celle du désordre, du risque, voire du danger que font courir les jeunes à d'autres comme à eux-mêmes.

Si l'adolescence est un âge intermédiaire entre l'enfance et l'âge adulte, avec ses essais, ses conflits, ses confrontations -voire parfois ses affrontements- il est aussi celui de la découverte, du partage, de l'amitié sincère, de l'envie de construire, du besoin de grandir. Une époque complexe, certes, mais éminemment riche d'esérance.

C'est donc, pour la ville, un devoir mais un magnifique pari sur l'avenir que d'amener l'adolescent à devenir un adulte responsable, un acteur citoyen.

Ces constats généraux et ces questions fondamentales ont amené la ville de Hem, depuis de nombreuses années, à mettre en place des actions de plus en plus multiples et de plus en plus innovantes pour permettre à sa jeunesse d'appivoiser les conditions de sa bonne mutation en lui offrant les moyens de franchir ce passage difficile de l'adolescence vers l'âge adulte et de celui vers la citoyenneté.

De fait, parler de la jeunesse hémoise peut d'ailleurs paraître réducteur. La jeunesse hémoise n'est pas en effet un bloc monolithique : elle est traversée d'interrogations, d'espoirs, d'attentes, de projets, de rêves, de doutes, d'indignations, voire de colères aussi parfois, d'enthousiasmes et de déceptions,

---

<sup>1</sup> Selon les chiffres de l'INSEE 2019

le tout parfois empreint de cohérence comme de contradictions, qui fait de la jeunesse, au-delà d'une étape de la vie, un ensemble divers, pluriel, multiple, qui peut s'avérer au premier abord difficile à comprendre, saisir, intéresser... D'où la nécessité, pour la commune, de structurer une politique des jeunes, qui prenne en compte à la fois ce que celles et ceux qui s'engagent sur ce chemin d'une enfance en transition progressive vers l'âge adulte ont en commun, mais soit aussi en mesure de discerner les particularités et spécificités qui forgent l'originalité des parcours personnels, dans ce qu'ils peuvent avoir parfois d'hésitant ou de tâtonnant, pour mieux les accompagner.

Pour réussir, nous devons en premier lieu placer en elle toute notre confiance sans jamais la déresponsabiliser, en la considérant avec le sérieux qu'elle mérite : il peut parfois s'agir de lui expliquer ses erreurs ou ses errements, de l'aider à surmonter ses hésitations ou son inquiétude, en lui montrant notre certitude qu'elle est plus que jamais cet atout essentiel d'un avenir plus ouvert, plus paisible, plus fraternel, plus environnemental, plus attrayant, pour tout dire plus heureux. Il s'agit aussi parfois de savoir considérer que ce qui peut paraître incongru aux adultes, constitue en réalité une autre manière d'aborder la vie sociale, un regard neuf posé sur la ville et sur la vie. Accompagner avec tempérance, bienveillance, ouverture d'esprit et curiosité, mais aussi quand il le faut exigence, celles et ceux qui abordent la vie d'adulte et de citoyen en devenir, est ainsi une préoccupation constante du projet jeunesse. Les circonstances particulières de ces dernières années et plus encore actuelles nous y obligent plus encore. C'est une ambition d'autant plus forte qu'elle est motivée par le monde incertain que nous vivons aujourd'hui, déroutant pour tous et tout particulièrement pour elle, mais aussi source d'opportunités inédites, de créativité, d'inventivité.

Ainsi, aujourd'hui, notre "projet Jeunesse et Prévention 2022-2026" est celui de chacun d'entre nous puisqu'il approfondit et développe celui initié en 2001 et s'inscrit pleinement dans la continuité de celui élaboré pour la période 2016/2021 qui vient de se conclure.

Il a pour objectif premier d'apporter des réponses adaptées aux besoins de nos jeunes et de créer les meilleures conditions de leur avenir, pour qu'ils deviennent à leur tour de véritables citoyens de Hem, de France, d'Europe et du monde.

C'est un projet ambitieux mais réaliste et légitime.

---

## **INTRODUCTION**

---

Le projet jeunesse et prévention découle naturellement du GOPH mais également de la Convention Territoriale Globale (CTG), conclue entre la Ville de Hem et la CAF à compter du 01/01/2021 au 31/12/2024, qui élabore le projet social du territoire et organise l'offre globale de services à l'échelle de la commune. La CTG vise au développement et à l'adaptation des équipements et services aux familles, l'accès aux droits et l'optimisation des interventions des différents acteurs sur l'ensemble du territoire en tenant compte des dynamiques existantes et projets en cours.

Celle-ci a mis en exergue les besoins du territoire Hémois et cible les orientations générales à prioriser en adéquation avec les besoins des jeunes.

S'appuyant aussi sur des valeurs universelles, toutes aussi importantes pour les jeunes, plusieurs principes fondateurs ont gouverné l'élaboration du projet jeunesse et prévention **hémois** :

- **L'universalité** : le Projet Jeunesse et prévention concerne tous les jeunes Hémois.
- **L'équité** : faire plus pour les jeunes qui en ont le plus besoin, adapter chaque proposition aux spécificités de chacun.
- **La primauté du rôle éducatif des parents** : les parents sont les premiers responsables de l'éducation de leurs enfants. Les institutions, acteurs associatifs et partenaires locaux doivent venir en complément et en appui des parents, et le lien entre jeunes et parents doit être au maximum préservé quand cela est possible.
- La **transversalité** : entre services et politiques mises en œuvre par la Ville de Hem bien sûr, mais aussi entre institutions, acteurs associatifs et partenaires du territoire.
- **La continuité des actions et la notion de parcours** : il est indispensable de conduire des actions adaptées à chaque parcours de chaque jeune et d'éviter au maximum les ruptures.
- **La démarche de partenariat et de projets** : la conception et la mise en œuvre d'un projet à destination de la jeunesse est une œuvre collective qui doit mobiliser l'ensemble des ressources et des compétences du territoire. Les actions doivent être élaborées en fonction d'objectifs clairs et partagés, en évitant le cloisonnement par secteurs d'activités.
- **L'évaluation** : la pertinence et l'efficacité des actions menées ou soutenues doivent être évaluées régulièrement, dans un souci d'optimisation de l'utilisation de l'argent public et dans une démarche de progrès continu.

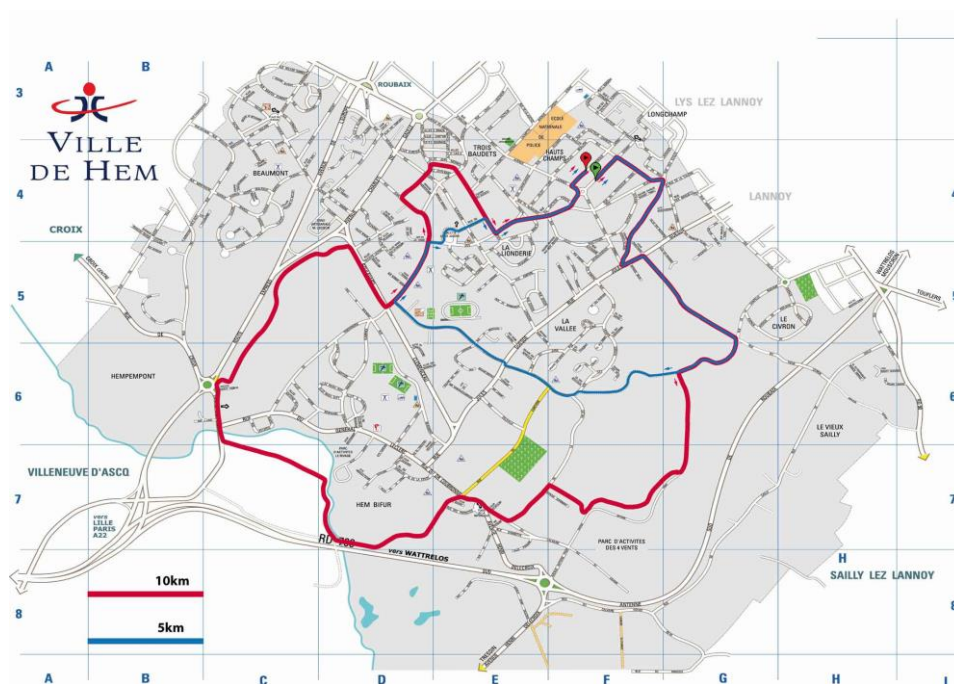
Au-delà de la famille et de l'école, de nombreuses structures et associations locales sont essentielles pour la mise en œuvre des projets dans notre territoire. L'élaboration du Projet Jeunesse n'aurait pas été possible sans la confiance mutuelle et la dynamique partenariale construites depuis de nombreuses années dans l'intérêt des enfants et des jeunes. Nous tenons en ce sens à remercier tous ces acteurs pour leur engagement fort et indispensable.

## **LE DIAGNOSTIC : LA JEUNESSE HEMOISE D'AUJOURD'HUI**

### Hem, un territoire jeune :

En 2022, 19 373 habitants résident à Hem mais la population légale officielle de la ville est cependant de 18 636 habitants. C'est une population qui rajeunit fortement avec un indice de vieillissement de 1 personne de 65 ans ou plus pour 54.3 habitants de moins de 20 ans.

**La ville de Hem se caractérise par une part importante de la population jeune**, avec 3881 enfants et jeunes de 0 à 14 ans et 3255 jeunes de 15 à 29 ans soit 38.3% de la population totale. Hem est donc une ville dynamique qui dispose d'une jeunesse porteuse d'avenir.



La ville de Hem n'a pas de quartiers officiels. Cependant, l'INSEE, via les îlots regroupés pour l'information statistique, sous-divise la commune en 10 quartiers qui correspondent peu ou prou aux différentes dénominations qu'on peut lire sur les cartes de la ville :

- Beaumont
- Hauts Champs
- La Vallée - Petit Lannoy
- Le Trie
- Lionderie
- Longchamp
- Trois Baudets
- Trois Fermes
- Vieux quartiers-Civron
- Vieux quartiers-Tribonnerie



## Hem et ses villes voisines, poids des villes du bassin géographique de Hem selon leur nombre d'habitants.



	Commune	Population	Distance km
1	Hem	17 369	0
2	Saily-lez-Lannoy	1 776	2
3	Lannoy	1 718	2
4	Forest-sur-Marque	1 446	2
5	Lys-lez-Lannoy	12 950	2
6	Toufflers	3 989	3
7	Willems	3 015	3
8	Chereng	3 014	4
9	Croix	20 676	4
10	Wasquehal	20 046	4

### Situation administrative

En France, la commune de Hem fait partie du département du Nord de la région Hauts-de-France.

Au sein de l'arrondissement de Lille, la commune appartient à la Métropole européenne de Lille. Elle fait partie de l'Eurométropole Lille-Kortrijk-Tournai, comme l'ensemble des communes de la MEL.

Auparavant dans le canton de Lannoy, Hem appartient aujourd'hui au canton de Croix depuis le redécoupage cantonal de 2014.

### Démographie

La place de la Jeunesse à Hem est très importante. Selon les sources INSEE 2018, les jeunes de 15-29 ans sont au nombre de 3 267 ce qui représente 17.5 % de la population totale. Cependant la ville de Hem a fait le choix de porter un projet en faveur de la jeunesse qui soit en continuité et en cohérence avec le Projet Educatif Local. Ainsi il s'adresse à un public large de moins de 25 ans : les enfants de 6 à 11 ans, les adolescents de 12 à 17 ans et les jeunes adultes de 18 à 24 ans.

La population de 0 à 14 ans représente 21 % avec 3913 individus. En valeur absolue, les jeunes sont plus nombreux dans les quartiers hors Politique de la Ville avec 1 801 individus (soit 16.99% de la population de ces quartiers). Néanmoins, en valeur relative, le nombre de jeunes reste plus important dans les quartiers classés en Politique de la Ville avec 19.27% de jeunes par rapport à la population de ces quartiers (soit 1 498 jeunes).

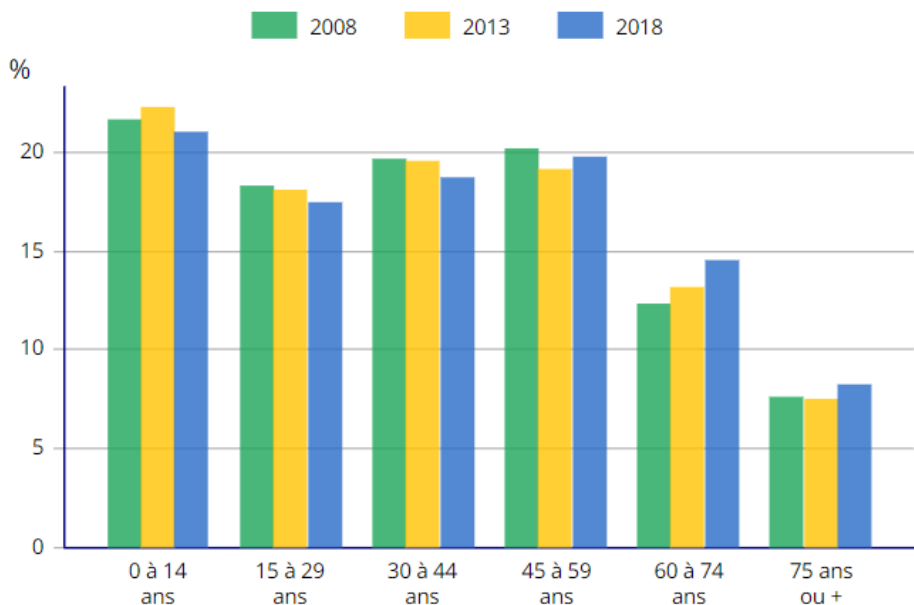


## POP T0 - Population par grandes tranches d'âges

	2008	%	2013	%	2018	%
<b>Ensemble</b>	<b>17 734</b>	<b>100,0</b>	<b>18 721</b>	<b>100,0</b>	<b>18 621</b>	<b>100,0</b>
0 à 14 ans	3 846	21,7	4 181	22,3	3 913	21,0
15 à 29 ans	3 253	18,3	3 392	18,1	3 267	17,5
30 à 44 ans	3 496	19,7	3 678	19,6	3 473	18,7
45 à 59 ans	3 587	20,2	3 588	19,2	3 696	19,8
60 à 74 ans	2 208	12,4	2 480	13,2	2 723	14,6
75 ans ou plus	1 343	7,6	1 402	7,5	1 548	8,3

Sources : Insee, RP2008, RP2013 et RP2018, exploitations principales, géographie au 01/01/2021.

## POP G2 - Population par grandes tranches d'âges

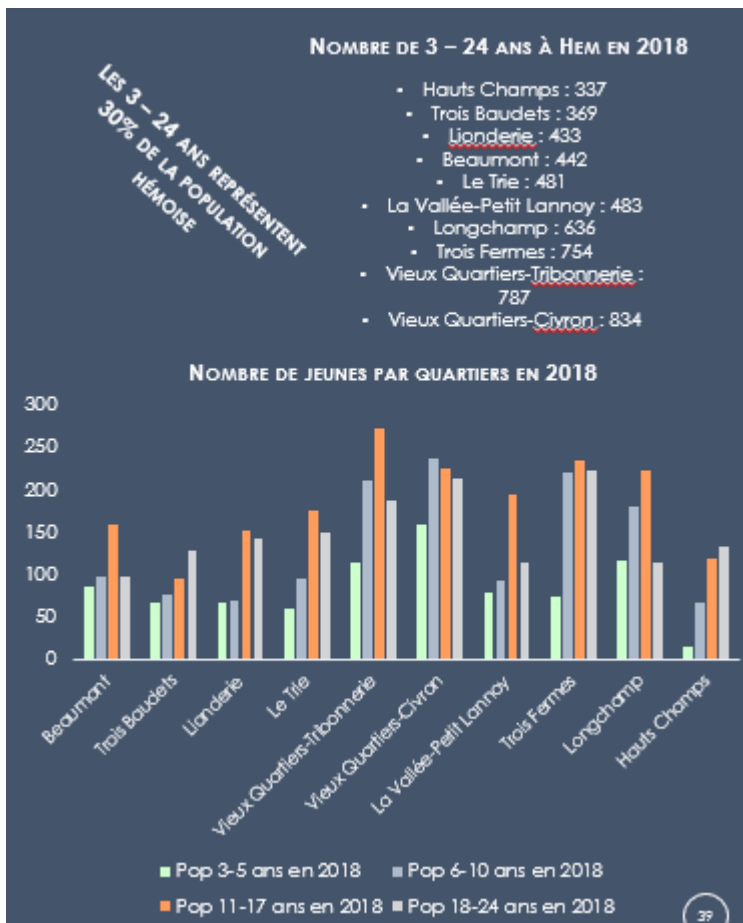


Sources : Insee, RP2008, RP2013 et RP2018, exploitations principales, géographie au 01/01/2021.

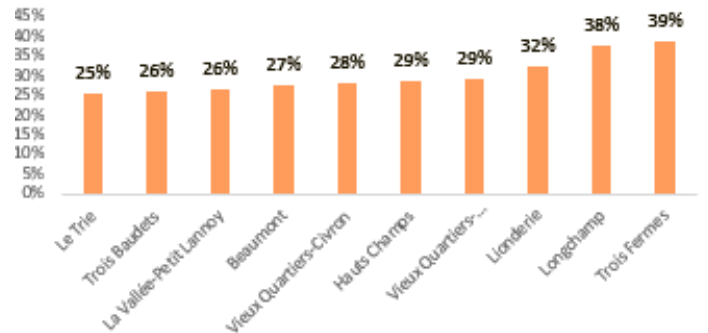
D'après la convention territoriale Globale, qui se base sur les 3/24 ans pour son diagnostic territorial, **la ville est composée à hauteur de 30% de personnes ayant de 3 à 24 ans**. Le **nombre de jeunes varie fortement selon les quartiers** de la ville.

Les quartiers les plus peuplés en 3 – 24 ans sont Vieux Quartiers-Tribonnerie et Vieux Quartiers-Civron. Toutefois, ceux-ci sont suivis de près par Trois Fermes (734 jeunes) et Longchamp (636), figurant pourtant parmi les plus petits quartiers de Hem. De fait, ces quartiers ont une population plus jeune, avec 39% de 3 – 24 ans pour Trois Fermes et 38% pour Longchamp, contre 30% à l'échelle de la ville.

A l'inverse, les quartiers Hauts Champs et Trois Baudets comptent beaucoup moins d'enfants. Pour Trois Baudets, les 3 – 24 ans représentent seulement 26% de la population globale<sup>2</sup>.



**PART DES 3 – 24 ANS DANS LA POPULATION GLOBALE PAR QUARTIERS\***



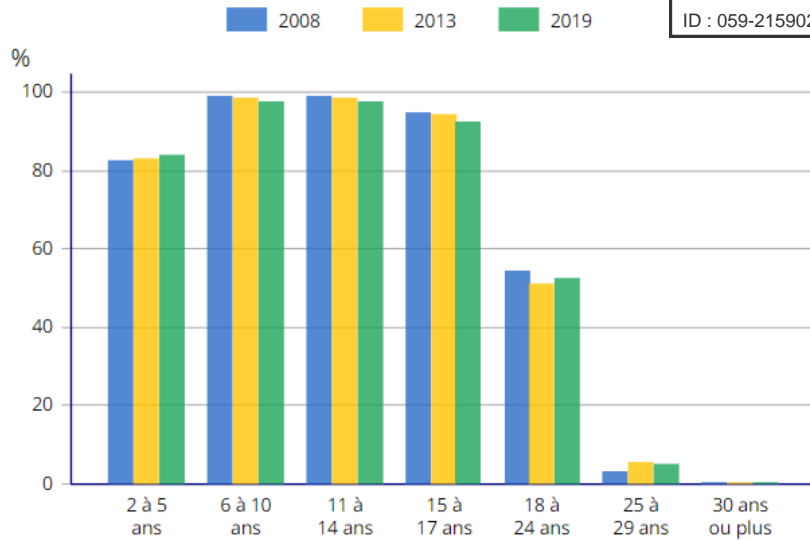
\* Données INSEE, IRIS, 2018.

## Enseignement

Hem dépend de l'Académie de Lille. Les écoles maternelles et élémentaires sont dans la circonscription du premier degré de Roubaix-Hem. Hem compte onze écoles primaires, ainsi que deux collèges mais aucun Lycée.

<sup>2</sup> Convention Territoriale Globale Hémoise Rapport 2020/2024

**FOR G1 - Taux de scolarisation selon l'âge (en %)**



Sources : Insee, RP2008, RP2013 et RP2019, exploitations principales, géographie au 01/01/2022.

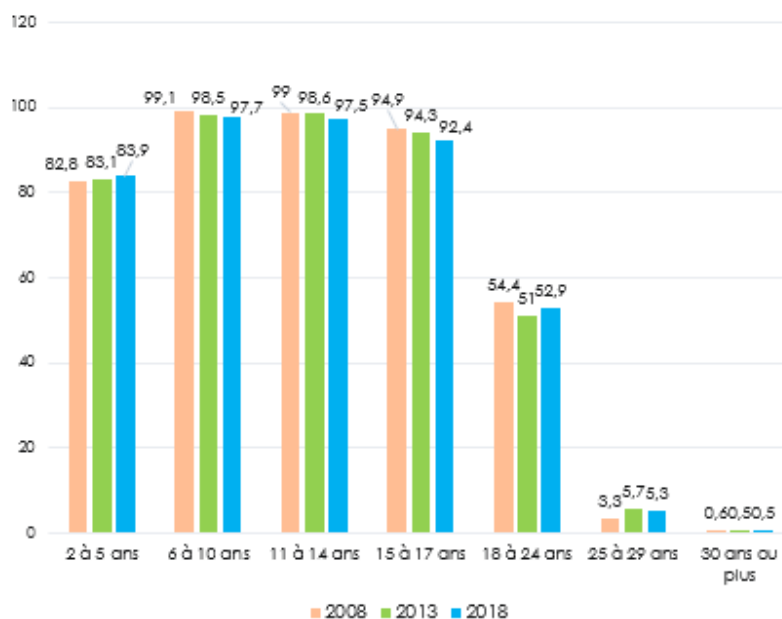
Les données communales relatives aux effectifs scolaires montrent que 15% des élèves de maternelle et élémentaire résident dans une autre commune. Les scolarisations hors de la commune sont donc compensées par des scolarisations dans la commune d'enfants qui n'y résident pas.

La scolarisation hors de la commune est plus fréquente à partir de l'âge de 10 ans puisqu'elle concerne une population de collégiens, de lycéens et d'étudiants.

98 % des enfants hémois sont scolarisés entre 6 et 14 ans. Ce pourcentage diminue pour les 15/17ans avec 94 % de jeunes hémois scolarisés (95 % Nord, 96 % France) et 52 % pour les 18/24 ans (53 % Nord et 52 % France).

La Convention Territoriale Globale observe une très légère baisse du taux de scolarisation entre 2008 et 2018 pour l'ensemble des tranches d'âge, à l'exception des 2 – 5 ans. Le territoire observe une baisse de 2 points en moyenne pour chaque tranche d'âge.

**TAUX DE SCOLARISATION PAR TRANCHES D'ÂGE À HEM\***

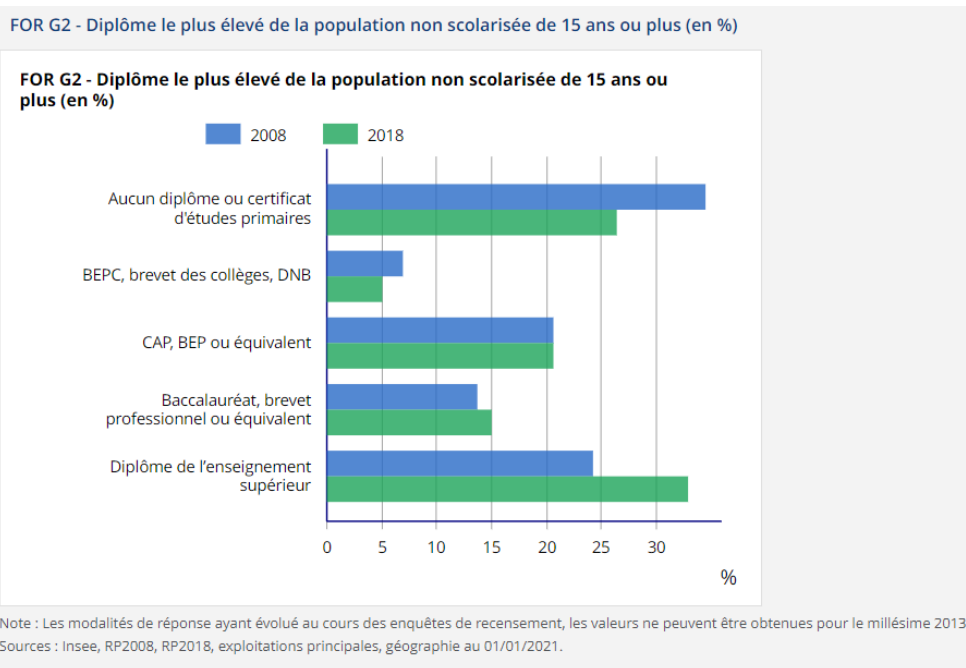


\* Données INSEE, commune, 2018.

Les collèges :

Notons que 951 jeunes de 12 à 16 ans sont scolarisés à Hem dans les deux collèges ; 449 dans le collège privé St Paul et 502 au collège Devos.

On constate une diminution du nombre de jeunes de 15/24 ans déscolarisés (818 non scolarisés – 2070 jeunes scolarisés de 15/24 ans en 2007 et 768 non scolarisés – 2037 jeunes scolarisés de 15/24 ans en 2012).



**FOR T2 - Diplôme le plus élevé de la population non scolarisée de 15 ans ou plus selon le sexe en 2018**

	Ensemble	Hommes	Femmes
<b>Population non scolarisée de 15 ans ou plus</b>	<b>13 039</b>	<b>6 048</b>	<b>6 991</b>
Part des titulaires en %			
Aucun diplôme ou certificat d'études primaires	26,4	22,7	29,6
BEPC, brevet des collèges, DNB	5,0	4,6	5,4
CAP, BEP ou équivalent	20,6	23,5	18,1
Baccalauréat, brevet professionnel ou équivalent	15,0	15,1	14,9
Diplôme de l'enseignement supérieur de niveau bac + 2	10,6	10,1	10,9
Diplôme de l'enseignement supérieur de niveau bac + 3 ou bac + 4	10,4	9,5	11,1
Diplôme de l'enseignement supérieur de niveau bac + 5 ou plus	12,0	14,4	10,0










Source : Insee, RP2018 exploitation principale, géographie au 01/01/2021.

D'après la Convention Territoriale Globale, la ville de Hem observe un taux de scolarisation variable selon les quartiers.

Les quartiers Beaumont, Le Trie, Vieux Quartiers-Tribonnerie et Vieux Quartiers-Civron observent un taux de scolarisation plus important, notamment pour les 2 – 5 ans, 15 – 17 ans et 18 – 24 ans.

A l'inverse, les quartiers Trois Fermes, Longchamp et Hauts Champs sont marqués par un taux de scolarisation en moyenne plus bas. Les taux de scolarisation sont notamment très bas pour les 2 – 5 ans, les 15 – 17 ans et les 18 – 24 ans<sup>3</sup>.

TAUX DE SCOLARITÉ PAR QUARTIERS À HEM EN 2018\*

Libellé de l'IRIS	2 - 5 ans	6 - 10 ans	11 - 14 ans	15 - 17 ans	18 - 24 ans
Beaumont	97% 	100%	97%	97%	49%
Trois Baudets	82%	92% 	87%	89%	52%
Lionderie	80%	100%	92% 	80%	45%
Le Trie	88%	100%	96%	100% 	77% 
Vieux Quartiers-Tribonnerie	90%	100%	99%	97%	66%
Vieux Quartiers-Civron	84%	99%	100%	97%	61%
La Vallée-Petit Lannoy	83%	94%	100%	95%	60%
Trois Fermes	76%	97%	98%	93%	41% 
Longchamp	76%	96%	100%	85% 	23% 
Hauts Champs	87%	95%	95%	87% 	46%

\* Données INSEE, IRIS, 2018.

<sup>3</sup> Convention Territoriale Globale Hémoise Rapport 2020/2024

## **Répartition sociale et emploi**

Sur la base des données INSEE de 2018, la commune de Hem compte 1 265 établissements actifs (dont 938 entreprises) pour environ 5 263 emplois et 6 920 actifs ayant un emploi et résidant dans la commune. 76,1 % des emplois dans la commune sont occupés par des actifs qui n'y résident pas tandis que 81% des actifs qui y résident travaillent dans une autre commune. 78,3% des entreprises ne comptent aucun salarié ou moins de 10 salariés mais 58,4% des emplois salariés de la commune sont localisés dans une dizaine d'entreprises de plus de 50 salariés des secteurs du commerce ou des services.

La ville de Hem est mieux classée aujourd'hui qu'il y a 4 ans en termes de taux de chômage. Celle-ci fait partie du bassin d'emplois de Roubaix-Tourcoing, département du Nord. Elle est classée 275e sur les 321 zones d'emploi comparées en matière de chômage. L'évolution du chômage à Hem est meilleure que l'évolution moyenne du chômage sur l'ensemble de la France pour la période de 2017 à 2021. En effet sur cette période, le taux de chômage moyen en France est passé de 9,3 % en 2017 à 7,9 % en 2021, alors que sur la même période, le taux de chômage à Hem passait de 14,50 % en 2017 à 11,80 % en 2021<sup>4</sup>.

Selon les données statistiques de pôle emploi en mai 2022, 1180 demandeurs d'emploi dont 250 jeunes (13,3 %) de moins de 25 ans sont concernés sur la commune. L'évolution annuelle reste stable concernant ce public.

L'activité économique et un fort taux d'emploi sont les facteurs prédominants du dynamisme et de la bonne santé d'une ville.

Pour cela, dans le cadre de son projet de territoire, la municipalité réaffirme sa volonté de favoriser l'implantation économique et de commerces ainsi que la création d'emplois.

Parallèlement, la Ville encourage les initiatives ayant trait à l'accompagnement des parcours professionnels dans le but de permettre à plus ou moins long terme un retour progressif à l'emploi.

Ainsi, les actions mobilisantes et sociales non directement liées à l'emploi ou à la formation mais contribuant à la remise en confiance et à la valorisation de soi sont également reconnues d'utilité sociale et indispensable, notamment dans les quartiers prioritaires.

Les jeunes de 16 à 25 ans sont particulièrement mis en avant dans le projet jeunesse et prévention. L'axe 3 de ce projet qui vise la mise en place de parcours de jeunes est significatif d'une nouvelle approche que la municipalité a souhaité mettre en œuvre avec l'ensemble des partenaires du territoire (les centres sociaux, le GIP AGIRE, le club de prévention Horizon 9, l'Association des Jeunes de Trois Fermes).

L'idée est bien de replacer les jeunes qui en ont besoin dans une dynamique positive de projet sur la base de leur parcours.

---

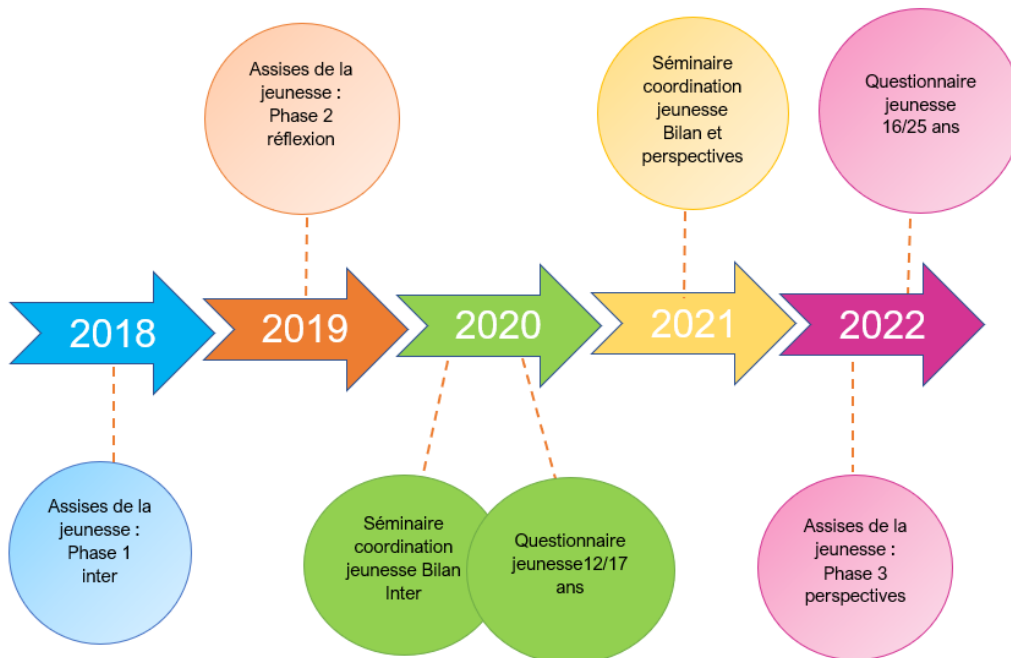
<sup>4</sup> (source : Ville-data.com)

Les difficultés peuvent être résolues par la mise en place de ces accompagnements et en s'appuyant sur la coordination partenariale. Il est important aussi de valoriser, par une approche partenariale de ces questions, les nombreux exemples de jeunes qui ont des parcours positifs, issus notamment des quartiers prioritaires. Cela permet de montrer que l'on peut parfaitement réussir à hem, y compris lorsqu'on habite les quartiers prioritaires.

## **LES HORIZONS COMMUNS ET LES STRATEGIES PROPOSEES SELON LES BESOINS DES JEUNES**

***Un diagnostic territorial partagé car appuyé sur un large processus de consultation.***

Nous présentons dans ce document une déclinaison des orientations générales qui font consensus entre les acteurs jeunesse du territoire, les jeunes et la collectivité ainsi qu'une série de propositions, complétées par des préconisations opérationnelles.



La vision qui a été partagée pour la politique jeunesse du territoire est articulée en 5 axes. L'ensemble de ce dispositif a été organisé par un comité de pilotage qui s'est réuni à plusieurs reprises afin de définir une orientation politique éclairée et en accord avec la réalité du terrain et les associations orientées vers la jeunesse.

Ces axes ont été l'occasion d'une réflexion collective autour de l'offre de services aux jeunes, qui concernent aussi bien les domaines de la culture, du sport ou de l'action sociale que ceux de l'animation de proximité, de l'éducation ou de l'aide au projet.

Dans le même temps, le cabinet d'Etude Mouvens a été missionné pour identifier au mieux les besoins du territoire concernant les thématiques prises en charge dans la Convention Territoriale Globale et cibler les orientations générales à



prioriser en cohérence avec les projets en cours et en adéquation avec les besoins des habitants.

Afin de disposer d'une vision complète et exhaustive des enjeux, de l'offre et des évolutions nécessaires à la réalisation des objectifs, Mouvens a associé tout au long de la démarche l'ensemble des parties prenantes (habitants, partenaires, élus, techniciens, opérateurs). Les acteurs ont été largement sollicités pour faire connaître leurs avis, participer à l'identification des besoins, les évolutions à envisager. La méthodologie a visé à renforcer la dynamique collective et à inscrire le projet dans une démarche favorable au développement du territoire.

Reflet du territoire et des dynamiques en présence, la CTG couvre une multitude d'acteurs et d'intervention. Pour répondre aux ambitions fixées par la ville de Hem, la méthodologie a permis la réalisation de :

- Un diagnostic préalable à la CTG, questionnant l'offre de services en matière de Petite Enfance, Enfance, Jeunesse, Parentalité, et Santé au regard des besoins de la population.
- La définition des ambitions de la ville de Hem et des objectifs généraux de la CTG, dans une démarche de concertation via l'organisation d'ateliers thématiques permettant de questionner les enjeux/défis de demain avec les acteurs de proximité et de formuler des propositions.

Le projet jeunesse, en plus du travail réalisé en parallèle, s'appuiera et fera donc référence aux objectifs mis en exergue dans la CTG.

Ici et dans cette réflexion, les partenaires associatifs et les jeunes ont été invités à être des contributeurs, et non pas simplement des prestataires de services ou des publics cibles :

- Nos jeunes :

La prise en compte plus précise des besoins et des aspirations des jeunes par l'organisation des « Assises de la jeunesse Hémoise », leur représentation comme ressource et, leur participation à la définition et à la mise en œuvre de projets les concernant a été un élément primordial à la définition et à l'orientation que prendra ce projet jeunesse et prévention.

Les conseils et les projets qu'ils ont proposés ne concernent pas uniquement le domaine des loisirs et du temps libre, auxquels ne peut se réduire une politique de jeunesse, mais portent bien sur l'ensemble des questions sociales et matérielles qui les intéressent.

Quels apports ?

- Un travail préalable de définition et d'expression des besoins des jeunes dans leur diversité.
- L'investissement de jeunes dans la réflexion, la mise en œuvre, le suivi ou l'évaluation de la politique jeunesse, aux côtés des autres acteurs.

- L'implication de jeunes relais ou moteurs qui incitent d'autres jeunes à s'investir.
- La reconnaissance par les adultes de l'engagement des jeunes qu'il s'agit de rendre visible.
- La mise en place de référents jeunesse (des jeunes, des bénévoles associatifs ou des élus) qui font le relais entre les jeunes de leur commune / du quartier et les instances de décisions.
- La mise en place d'espaces d'échanges ouverts, plus ou moins formels, qui sont aussi des espaces de construction de Soi.

### **Notre tissu associatif**

Le secteur associatif est associé intrinsèquement à l'action publique. Son positionnement s'inscrit dans la logique du projet de politique territoriale de jeunesse, en fonction des compétences dont il dispose. Il peut et doit mettre en œuvre certaines orientations, réaliser des actions qui entrent dans le cadre de la politique définie par le projet jeunesse et prévention.

Ce réseau d'acteurs est tout d'abord constitué des centres sociaux, structures historiques agissant en faveur des habitants dans des domaines et pour des publics variés : petite enfance, enfance, jeunesse, adultes et seniors.

La ville de Hem compte deux centres sociaux, avec pour chacun d'entre eux un secteur jeunesse financé par la ville.

Également, la ville bénéficie d'une association à destination des jeunes, « l'association des jeunes des trois fermes », qui accueille les jeunes de 15 ans et plus pour le montage de projets solidaires, l'organisation de séjours, et des activités de loisirs et sportives.

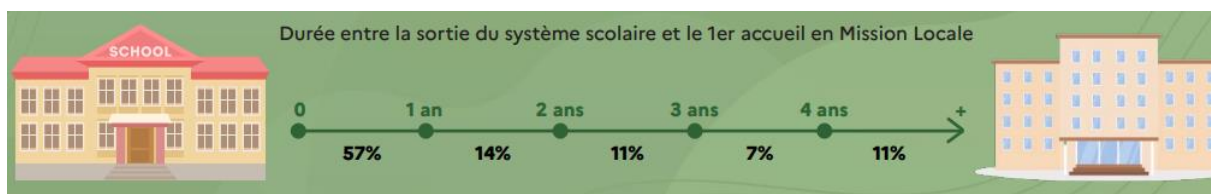
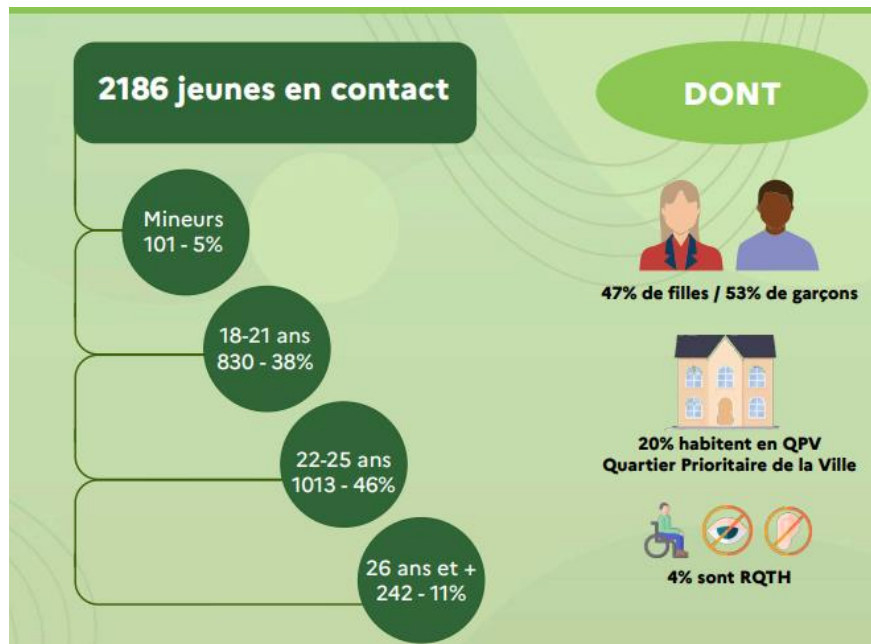
Parmi les professionnels de l'emploi, le premier partenaire de la ville est la Mission locale du Val de Marque, qui accueille les jeunes de 16 à 25 ans afin de travailler à leur insertion sociale et professionnelle par une offre de service et de dispositifs diversifiés.

Grâce à une approche globale, la Mission locale travaille sur un ensemble de thématiques concernant le jeune tel que l'emploi, la formation, l'orientation, la mobilité, le logement, la santé.

En 2021, 1472 jeunes ont été accompagnés (entretiens individuels, ateliers, informations collectives) par la mission locale du Val de Marque. 2186 jeunes sont entrés en contact avec elle dont 84% de 18 /25 ans et 101 mineurs soit 5%<sup>5</sup>.

---

<sup>5</sup> Rapport d'activité GIP AGIRE Val de Marque 2021



Pôle emploi accompagne également les jeunes de moins de 26 ans dans la construction de leur projet professionnel et leur recherche d'emploi. Au premier trimestre 2022, 250 jeunes Hémois de moins de 25 ans étaient inscrits à Pôle Emploi<sup>6</sup>, respectivement 130 hommes et 120 femmes.

Les acteurs de la prévention viennent compléter ce réseau d'acteurs, la ville de Hem compte en effet la présence d'une Association de Prévention et d'Éducation, Horizon 9. La prévention spécialisée est réalisée par différents modes d'intervention qui touchent au soutien à la scolarité et la lutte contre le décrochage, à l'accompagnement éducatif, à l'insertion socio-professionnelle, aux actions collectives et au portage de projets ainsi qu'au soutien familial. Les éducateurs spécialisés assurent une présence sociale, ils sont identifiés par les jeunes, les familles et les partenaires. Ils travaillent en complémentarité des missions des acteurs de jeunesse de proximité.

Enfin, le réseau bénéficie également de ressources culturelles, sportives et de loisir, avec des acteurs associatifs très nombreux qui proposent des

<sup>6</sup> Données Pôle emploi 2022

programmations régulières et qui travaillent en lien avec les structures qui accueillent les jeunes.

Par ailleurs, au-delà du réseau d'acteurs « jeunesse de proximité », la Ville développe des liens avec la Région, le Département et la Métropole afin de renforcer les collaborations sur les sujets en lien avec elle et qui relèvent de la compétence jeunesse de chacune de ces collectivités.

La Métropole Européenne de Lille (MEL) a ainsi piloté le volet métropolitain du Programme d'Investissement d'Avenir (PIA) pour la Jeunesse de 2017 à 2020 et porte le Fonds d'Aide aux Jeunes en Métropole (FAJeM) qui vise à favoriser l'insertion sociale et/ou professionnelle des jeunes métropolitains âgés de 16 à 25 ans en difficulté et accompagnés par la Mission Locale.

### **Travail en réseau, la coordination jeunesse au sujet des jeunes**

La Ville de Hem a mené un séminaire participatif afin d'interroger les acteurs et les professionnels de la jeunesse. L'objectif était de recueillir les retours d'expérience sur la politique municipale menée en faveur de la jeunesse et leurs propositions de développement et d'amélioration.

Les objectifs poursuivis par ce séminaire étaient de :

- Définir la vision et la mission du projet "Projet Jeunesse 2022-2026".
- Consolider le diagnostic territorial sur les différentes aides et dispositifs d'accompagnement existants en faveur de la jeunesse et les ressources existantes.
- Expliciter et clarifier les contributions de chacun au projet : son périmètre de responsabilité, ses compétences, ses besoins.
- Comprendre et connaître les outils pour faciliter les échanges et résoudre les différends.

### **La consultation des jeunes**

La Ville a également souhaité donner la parole aux jeunes quant à leurs attentes, leurs besoins et leurs préoccupations, afin d'en tenir compte dans l'écriture de son projet jeunesse.

Grâce à la consultation de nos partenaires, la ville de Hem a fait le choix de diviser son public cible en deux catégories : les 11-15 ans et les 16-30 ans. En effet, les problématiques abordées ont été ciblées et sensiblement différentes d'un sujet et d'un public à l'autre. D'une part, le loisir et la scolarité apparaissent une priorité, d'autre part, l'emploi et l'insertion.

Les jeunes ont été consultés par deux biais : lors des Assises de la Jeunesse pour les 11-15 ans et par l'intermédiaire d'un questionnaire en ligne pour les plus âgés.

Les objectifs poursuivis par les assises de la jeunesse étaient de :

- Créer un temps fort autour du projet jeunesse de la ville.

- Mobiliser le public jeune.
- Vérifier la pertinence des actions des 4 axes du projet jeunesse.
- Recueillir d'autres propositions des jeunes pour alimenter le projet jeunesse.
- Partager, échanger.

Principe de l'animation de la journée :

Il a été suggéré que chaque jeune puisse vivre un parcours qui l'amènera à découvrir, réagir et être force de proposition sur les différents axes du projet jeunesse.

Quatre groupes de jeunes ont été ainsi constitués et accompagnés par un adulte et ont participé de façon successive à 4 ateliers thématiques :

- Culture, Sport, Évènementiel,
- Déplacements, Equipement,
- Cadre de vie et Espace public,
- Avenir et Vivre ensemble.

Pour compléter cette démarche, deux questionnaires en ligne ont été élaborés pour toucher un maximum de jeunes. C'est une démarche inédite engagée par la ville qui souhaitait ainsi renforcer son action auprès des jeunes

178 jeunes ont répondu au questionnaire et après l'analyse de celui-ci, on constate que pratiquement autant de jeunes femmes que d'hommes y ont répondu (42% et 58% respectivement). La majorité (93%) des jeunes ayant répondu à ce questionnaire se situe dans la tranche d'âge 16/25 ans. On y retrouve également une répartition plutôt équitable des lieux de résidences.

Concernant les situations scolaires/professionnelles, il fait état d'une répartition plus ou moins égale entre les collégiens (33%), les lycéens (23%) et les étudiants (23%).

Les enseignements de ces deux consultations menées auprès des jeunes ont permis de conforter la ville dans ses orientations et de faire émerger des pistes de réflexion intéressantes, notamment concernant l'accès à l'information (56% des jeunes interrogés recherchent l'information sur internet ou sur les réseaux sociaux) ou encore le développement des pratiques sportives et culturelles par exemple.

En effet, trois grandes thématiques ressortent dans les attentes d'information des jeunes : les études et les formations (21.7%), l'emploi et les métiers (33%) et les sports et les loisirs (20%).

Concernant l'état d'esprit de ces mêmes jeunes au moment où ils ont répondu au questionnaire, et face à la question de leur avenir professionnel, 65% d'entre eux se sentent optimistes face à leur avenir. De plus, ils sont 70% à se sentir bien dans leur ville.

---

## **AXES, OBJECTIFS STRATEGIQUES ET PLAN D'ACTION**

---

La jeunesse ne peut se définir en seule étape de la vie qui durerait de la fin de l'enfance au commencement de l'âge adulte. C'est une période de transition durant laquelle les jeunes vont passer par plusieurs étapes clés qui les mèneront vers l'âge adulte.

En effet, la jeunesse est à la fois âge et passage : elle constitue un âge de la vie marqué par le passage de l'adolescence vers l'âge adulte. Âge des possibles et des expérimentations, âge des engagements et des choix, la jeunesse est une période d'apprentissage des responsabilités, d'accès à l'indépendance matérielle et de construction identitaire de l'autonomie.

En même temps, la jeunesse est l'âge des classements sociaux et de la confrontation aux inégalités sociales. La jeunesse ne forme pas un ensemble homogène : elle est traversée par des différenciations sociales, liées tout particulièrement aux inégalités en matière de niveau d'études et de qualification<sup>7</sup>.

Pour répondre à ces constats, aux attentes et aux besoins exprimés par les jeunes Hémois et notre réseau d'acteurs professionnel, la ville de Hem a élaboré le projet Jeunesse et Prévention.

**Le projet Jeunesse et Prévention aborde toutes les jeunesses, via la porte d'entrée qui leur convient selon leur parcours de vie, leurs aspirations, leurs besoins.**

Ce document cadre qui va conduire l'action municipale est décliné en 4 axes, répondant à des objectifs identifiés par la ville et ses partenaires, pour des publics ciblés. Chaque axe se décline en objectifs puis, en actions reconduites ou nouvelles, dont l'efficacité se mesure à travers des indicateurs de suivi et d'évaluation.

### **Axe 1 : Proposer un programme d'animation équilibré et amplifié pour tous les jeunes Hémois**

**Objectif de l'axe : Adapter l'offre culturelle et sportive, en direction des 12/25 ans, en fonction de leurs besoins**

**Public-cible :** 100 % des 6/25 ans présents sur le territoire hémois (avec les écoles de discipline).

---

<sup>7</sup> cairn.info - Bernard Roudet : Qu'est-ce que la jeunesse ?

Cet axe vise le public le plus large, dans la mesure où il s'adresse aux jeunes de la ville, dès l'âge de 6 ans, notamment dans le cadre des écoles de discipline.

**La ville entend donc poursuivre dans cette voie**, en proposant notamment, en partenariat avec le milieu associatif hémois et les clubs de prévention, des animations diversifiées tout au long de l'année, susceptibles de réunir et de fédérer les jeunes Hémois autour de rendez-vous et de temps forts identifiés

### 1.1 Accompagner l'accessibilité à la pratique culturelle et sportive pour tous les jeunes hémois sur le territoire.

Le précédent projet « jeunesse » a permis de développer une offre conséquente d'événements, destinés à impliquer et à réunir les jeunes : celle-ci a vocation à être pérennisée. L'intention du projet jeunesse est de renforcer le travail partenarial avec les acteurs de terrain et de diversifier l'offre, tout en la déployant sur l'ensemble du territoire. Il s'agit ici d'encourager la mobilité des jeunes entre les quartiers, de favoriser la mixité et de s'approprier la ville, en se forgeant une identité qui dépasse le périmètre du quartier, et qui se revendique pleinement hémoise.

La Convention Territoriale Globale, quant à elle, met en avant dans son rapport des clubs et associations sportives qui observent pour certains une baisse du nombre d'adhérents chez les jeunes depuis la crise sanitaire et ne parviennent pas les faire revenir<sup>8</sup>. Également, elle met en exergue des acteurs sportifs qui travaillent peu en collaboration avec les autres acteurs du territoire.

En ce sens, la ville de Hem confortera ou renouvellera les équipements sportifs, développera leurs créneaux d'utilisation pour que ces équipements puissent s'affirmer comme des lieux de captation susceptibles d'attirer les jeunes désireux de s'impliquer dans une activité. La ville étendra par ailleurs ces types d'activités de manière à répondre aux attentes nouvelles des jeunes.

Aussi et en lien avec les constats de la Convention Territoriale Globale, le service jeunesse travaillera à développer le partenariat entre les associations sportives .

Pour répondre à cet objectif, nos propositions sont les suivantes :

- Ouverture de nouveaux créneaux de sport encadrés en période estivale
- Proposer des actions dans tous les quartiers (Auberge espagnole dans les parcs)
- Conforter les animations existantes
- Ouverture de nouveaux créneaux de sport
- Faire le relais entre le collège et les associations sportives et culturelle si besoin
- Mettre en place et approfondir des temps de pratique inclusive dans les écoles

---

<sup>8</sup> Diagnostic Convention Territoriale Globale (CTG) 2022 – Volet jeunesse, section sport.



## 1.2 Renforcer la plateforme jeunesse en lien avec le Point Information jeunesse

Durant les vacances scolaires, la ville et ses partenaires renforceront l'offre d'activités proposée aux jeunes. Outre la volonté de conforter l'offre déployée en accueil de loisirs, sur l'ensemble du territoire, il s'agira de conforter la plateforme jeunesse qui est devenu un lieu de référence. La ville entend ainsi conforter l'accueil des jeunes organisé par les centres sociaux et l'AJTF puis étendre, lors des vacances de printemps, et des activités et des accueils tournants.

Également et pour permettre l'identification du Point Information Jeunesse, des ateliers ponctuels seront mis en place pour développer les compétences psychosociales des jeunes, leur capacité à s'exprimer et l'estime de soi.

Pour répondre à cet objectif, nos propositions sont les suivantes:

- Organiser des échanges avec les autres Accueils de loisirs
- Amplification de la HEM ESPORT ACADEMY
- Mettre en place les "Ateliers du PIJ"

## 1.3 Soutenir les stages sportifs en direction des jeunes

Si le sport apporte un bénéfice non négligeable pour nos jeunes, certains en font un objectif de parcours.

La plupart des athlètes de haut niveau ne vivent pas de leur sport, ils sont rarement rémunérés par leurs fédérations qui n'en ont souvent pas les moyens, et leurs sponsors leur permettent en général tout juste de financer le matériel nécessaire à leur pratique sportive. Financer un jeune sportif n'est donc pas si simple.

Les jeunes doivent également suivre des entraînements très contraignants et leurs familles doivent souvent consentir à de nombreux sacrifices pour financer la pratique de leurs enfants et les accompagner pour les encourager en France comme à l'étranger.

La ville de Hem s'engage donc à soutenir ces jeunes à travers leur projet de vie en entérinant les soutiens via les dispositifs tels que la création du fond d'aide aux athlètes de haut niveau.

Aussi, le Point information jeunesse veillera à conforter le partenariat et la communication envers les clubs de sport et les écoles de discipline.

Pour répondre à cet objectif, nos propositions sont les suivantes :

- Accompagner les athlètes de haut niveau via le PIJ et les fonds d'aides
- Concertation régulière entre les clubs de sport, les écoles de disciplines et le PIJ



## 1.4 Développer les valeurs environnementales et de développement durable

« L'éducation à l'environnement et au développement durable vise à appréhender la complexité du monde dans ses dimensions scientifiques, éthiques et civiques. Elle s'appuie sur des valeurs de la vie en société et du rapport à l'environnement »<sup>9</sup>

La préservation de l'environnement et l'éducation au développement durable sont des enjeux universels. En effet, parce que les jeunes sont des citoyens à part entière, ils devront protéger leur lieu de vie, la faune et la flore qui les entourent. Outre la sensibilisation aux gestes quotidiens pour l'environnement, la ville de Hem développera les actions de sensibilisation au tri des déchets, au développement durable et à l'écologie.

Pour cela, la ville de Hem s'appuiera sur des associations telles que la Maison de l'Eau, de la Pêche et de la Nature ».

Également, la ville de Hem formera les jeunes aux gestes éco citoyens lors de stages ou de journées de sensibilisation et d'ateliers de découverte des gestes éco citoyens. En cela, elle s'efforcera de créer de nouvelles écoles de discipline tournées vers l'environnement et l'agriculture en lien avec le service Développement Durable.

Pour répondre à cet objectif, nos propositions sont les suivantes :

- Mettre en place des actions ponctuelles de DD en direction des jeunes (zéro déchets, gestes utiles, plantations...)
- Suivre un vrai fil rouge dans les projets d'éducation à l'environnement de la primaire jusqu'au collège

### **Axe 2 : Favoriser l'autonomie et l'émancipation de tous les jeunes Hémois**

La ville de Hem considère sa jeunesse comme une richesse, qu'elle reconnaît engagée, investie et solidaire. La ville souhaite en ce sens encourager les initiatives des jeunes, leur apprentissage de l'autonomie, et la découverte de jeunes talents à travers le développement du Pass à l'action et favoriser la pratique du sport comme vecteur d'acquisition de valeurs individuelles ou collectives et d'insertion.

Cet axe tend à s'adresser aux nombreux visages de la jeunesse hémoise, en faisant en sorte que chaque jeune hémois, à différentes étapes de son parcours de vie, puisse trouver dans les actions développées par la ville en direction des jeunes, une démarche **correspondant à ses envies, à son projet.**

- **Objectif de l'axe :** Egalité d'accès à la réussite : réduction des inégalités sociales
- **Public-cible :** 100 % des 15 à 25 ans présents sur le territoire hémois

---

<sup>9</sup> Convention Territoriale Globale : « L'EDD : un enjeu pour la jeunesse »

## 2.1 Valoriser les jeunes dans leur parcours, favoriser leur libre choix et accroître leurs ambitions pour leur permettre de s'émanciper.

La ville entend poursuivre le travail mené à travers le dispositif du Pass' à l'Action, tout en étoffant les outils d'aide à l'autonomie des jeunes. Par le biais de l'aide au permis de conduire, aux départs autonomes, à l'accès aux métiers de l'animation, il s'agit de donner aux jeunes le coup de pouce utile pour concrétiser un projet, découvrir un talent, accéder à une première expérience en milieu de travail... A la clef, autant de possibilités de construire un projet, de gagner en responsabilité, confiance et estime de soi, en maturité.

De plus la ville accompagnera les projets des jeunes via une mise à l'honneur lors d'une soirée de valorisation afin de soutenir et rendre visible leur engagement.

Pour répondre à cet objectif, nos propositions sont les suivantes :

- Formation des partenaires sur l'égalité Femme-Homme
- Actions de déconstruction des préjugés et des stéréotypes de sexe au collègue
- Accompagner les projets et les initiatives via le dispositif du Pass à l'Action
- Mettre en place des actions sur la laïcité avec le collègue et les partenaires

## 2.2 Promouvoir les talents locaux et la culture urbaine et favoriser l'expression des jeunes

La culture urbaine permet aux jeunes provenant de milieux sociaux différents de cohabiter ou de se côtoyer mais également de s'exprimer. Mais les cultures urbaines ne contribuent pas uniquement à la mixité sociale puisqu'elles favorisent également la mixité générationnelle.

Plusieurs objectifs sont mis en avant ici, diffuser la culture urbaine et les pratiques artistiques d'amateurs ou de professionnels ; sensibiliser les jeunes aux cultures urbaines ; mobiliser les jeunes des quartiers prioritaires ; mettre les jeunes en confiance sur un projet important ; valoriser les groupes locaux ; faire connaître les cultures urbaines et intégrer un réseau de festivals urbains.

La ville de Hem s'attachera donc à mettre en place des espaces et des temps de valorisation et de mise en avant des jeunes par des scènes ouvertes, des concerts et des lieux de restitution de projet.

Pour répondre à cet objectif, nos propositions sont les suivantes:

- Accompagner le projet d'animation de Dunant
- Créer un évènement de Culture Urbaine régulier type scènes ouvertes

## 2.3 Encourager le développement d'instances participatives

La ville de Hem souhaite renforcer la participation citoyenne de ses habitants et cela concerne aussi les jeunes. De manière régulière, en plus des temps

d'échanges du conseil de la jeunesse, la ville organisera des temps d'échanges pour donner la parole aux jeunes, les laisser s'exprimer et être force de proposition sur les sujets qui les concernent.

Également, le conseil de la jeunesse partagera des temps d'échanges et de rencontre avec les élus et les services de la ville afin d'être en accord avec leurs besoins et leurs attentes.

Les collégiens seront invités à participer à une journée citoyenne au même titre que les écoles primaires et participeront à la visite de lieux emblématiques de la vie citoyenne et démocratique, tels que l'Assemblée Nationale ou le Parlement Européen.

Pour répondre à cet objectif, nos propositions sont les suivantes :

- Organiser des visites des lieux de citoyenneté tels que le Conseil Régional et l'Assemblée Nationale :
- Organiser la journée citoyenne avec les collèves sur le modèle des mini citoyens
- Développer les échanges culturels dans le cadre du jumelage
- Créer des instances de concertation régulières avec les jeunes
- Mettre en place des commissions de présentations des projets de jeunes avec les élus

#### 2.4 Créer du lien, approfondir les actions intergénérationnelles et de convivialité

Les activités intergénérationnelles sont une des clés pour lutter contre l'isolement des personnes âgées. Indispensables à leur bien-être psychologique, ces rencontres entre jeunes et seniors sont l'occasion d'un moment de convivialité mais aussi de transmission et d'échanges entre générations. Et chacun se sent alors plus utile. C'est dans ce cadre que la ville intègre les jeunes à la semaine bleue.

Également, la ville de Hem développera des actions autour du livre. Ce projet se voudra intergénérationnel puisqu'il développera des actions en faveur des personnes âgées notamment des « cafés lectures » au sein des lieux de vie tels que les résidences et les foyers logements.

Pour répondre à cet objectif, nos propositions sont les suivantes :

- Participer à la semaine Bleue
- Utiliser un tiers lieu pour des café lecture au plus près des seniors
- Mener des temps d'échanges réguliers avec le conseil seniors

### **Axe 3 Approfondir la Prévention individuelle et collective en nous appuyant sur les « parcours de jeunes »**

Cet axe 3 constitue un axe essentiel dans le projet jeunesse et prévention dans la mesure où il s'adresse à un public plus restreint, avec pour but de prévenir la marginalisation, et favoriser l'insertion sociale. Les jeunes, visés par les actions, sont ceux identifiés ou repérés par les différents acteurs (ville, associations, établissements scolaires, travailleurs sociaux...).

Objectifs de l'axe :

- Développer la prévention dès le plus âge (prévention précoce)
- Développer une véritable prévention de la délinquance (repérage, accompagnement, suivi individuels).

#### **3.1 Développer la prévention santé, notamment celle de la santé mentale, auprès des jeunes et la prévention des addictions.**

Les données chiffrées sur les jeunes et les effets de la crise sanitaire ont montré un impact important de l'épidémie de Covid 19 auprès des jeunes. Chez les 18-30 ans, ils sont 53% à considérer qu'ils paieront les dommages de la pandémie et ils sont déjà huit jeunes sur dix à subir des préjudices importants.

Selon ce même sondage réalisé en janvier 2021 les addictions ont progressé. En effet, 31% des jeunes interrogés ont déclaré avoir renforcé leur addiction, en particulier le tabac. Les jeunes disent que leur addiction, quelle qu'elle soit, a gagné du terrain depuis le début du confinement. Ainsi, 16% des jeunes interrogés ont augmenté leur consommation d'alcool, et 7% leur consommation de drogues. Ce sondage révèle aussi que plus du tiers des moins de 30 ans a déjà consulté un professionnel de santé pour des questions d'ordre psychologique ou envisage de le faire<sup>10</sup>.

La ville de Hem engagera un travail pour faciliter l'accès en matière de santé mentale et d'addiction, en s'appuyant sur le Point Information Jeunesse et l'Association de prévention et d'éducation Horizon 9 dans la visibilité des points d'accueil et écoute jeunes du territoire et dans la réflexion d'une psychologue de rue.

De plus la ville de Hem s'inscrira dans une démarche de prévention afin d'intervenir le plus en amont possible, associera l'association de Prévention et d'Education Horizon 9 pour renforcer les liens avec l'Education Nationale et les établissements scolaires, notamment auprès des élèves du collège.

En ce sens, la ville de Hem coorganisera et soutiendra des actions et des événements, mutualisera les moyens afin d'aborder la diversité des thématiques liées aux risques : usages des produits psychoactifs, risques auditifs, risques routiers, sexualités et en assurant une veille sur les bonnes pratiques.

---

<sup>10</sup> Sondage Odoxa-Backbone consulting pour France Bleu, Franceinfo et Le Figaro

Pour répondre à cet objectif, nos propositions sont les suivantes :

- Mise en place d'actions à long termes sur l'impact de l'usage des produits psychoactifs
- Formation des partenaires sur la santé mentale des jeunes
- Mise en place d'un psychologue de rue mutualisé entre avec les partenaires

### 3.2 Développer la médiation urbaine et le travail de proximité dans une logique de parcours

Dans la continuité de ce qui est déjà engagé dans le cadre de la médiation urbaine, la ville de Hem continuera la mise en place de la présence de proximité pour :

- Cibler et identifier méthodiquement les jeunes non repérés sur le territoire Hémois
- Proposer via des lieux de captations des ateliers permettant la remobilisation des jeunes
- Accompagner le public jeune 16/25 ans vers les dispositifs existants comme la mission locale, le pôle emploi, l'UTPAS, le CCAS) correspondant à sa problématique
- Identifier les besoins concrets des jeunes et y répondre avec les travailleurs sociaux du territoire dans une finalité d'Insertion professionnelle

Pour répondre à cet objectif, nos propositions sont les suivantes :

- Présence de la Ville deux médiateurs 5 jours sur 7
- Orientation des jeunes vers les lieux de captation

### 3.3 Accompagner les jeunes dans leur orientation et parcours de formation pour favoriser, anticiper les situations de rupture à l'école et éviter leur sortie précoce du système scolaire

La lutte contre le décrochage scolaire est une priorité nationale et un enjeu dans le cadre de la convention territoriale globale.

La ville entend par ce biais entériner les relations avec l'Education Nationale pour réduire les inégalités concernant l'accès au savoir tout en élevant le niveau de qualification et de compétences de l'ensemble de la population scolarisée à Hem.

Pour rappel, la loi prévoit le droit, pour chaque jeune entre 16 et 18 ans, de pouvoir intégrer un parcours adapté à ses besoins. L'obligation de formation va au-delà du droit au retour en formation ou du droit à une formation professionnelle : elle inclut d'autres situations comme l'emploi, le service civique et l'engagement dans un dispositif

Dans le contexte de la crise sanitaire actuelle, la lutte contre le décrochage scolaire doit s'adapter afin de prendre en compte la situation des élèves les plus fragiles qui ont pris leur distance avec l'école.

*« A Hem, Un dispositif de réussite éducative (DRE) pour un accompagnement global des enfants et des jeunes des quartiers prioritaires : Programme visant à lutter contre les inégalités scolaires, le dispositif de réussite éducative intervient auprès des enfants et adolescents de 2 à 16 ans issus des quartiers prioritaires. Il a pour objectif de proposer un accompagnement global des jeunes présentant des difficultés. Le dispositif propose un accompagnement individuel, en collaboration avec les parents. »*

Clé de la réussite du dispositif, les partenariats entre professionnels permettent d'identifier les enfants en difficulté : mobilisation d'une équipe pluridisciplinaire (médecin scolaire, infirmière scolaire, psychologue scolaire, assistante sociale), proposition de réponses adaptées, suivi de la prise en charge de l'enfant. Des actions concrètes mobilisant différents acteurs de la ville sont proposées (EVS Saint-Exupéry, Le Tremplin, Ordinat'Hem, etc.).

*Un « Tremplin » pour permettre aux jeunes d'avoir accès à un accompagnement scolaire ou à une aide aux devoirs ».*

Acteur phare de l'accompagnement des jeunes sur le territoire, Le Tremplin est une association dont l'objectif est de permettre aux jeunes qui rencontrent des difficultés scolaires d'avoir accès à un accompagnement scolaire ou à une aide aux devoirs. Le Tremplin accompagne les enfants toute l'année, durant la période scolaire mais aussi durant les vacances scolaires, dans le cadre de stage de remise à niveau. A l'image du DRE, Le Tremplin repose sur un travail collaboratif et une orientation des enfants en difficulté par les acteurs partenaires (établissements scolaires, centres sociaux, Horizon 9, PIJ ou encore Mission Locale). L'équipe du Tremplin observe une progression des difficultés scolaires depuis le début de la crise sanitaire. Afin de répondre à ces besoins « renforcés », Le Tremplin propose des sessions d'accompagnement scolaire pour de la « remise à niveau post-Covid ».

### De forts besoins sur le territoire

Grâce à un travail collaboratif, les professionnels parviennent à identifier les élèves dans le besoin. Les professionnels de l'Espace de Vie Sociale Saint-Exupéry repèrent de plus en plus d'enfants en situation de difficulté scolaire et estiment qu'il faut renforcer l'accompagnement scolaire. Le Tremplin observe que les devoirs suscitent d'importants conflits familiaux.

De même, les équipes éducatives du collège Raymond Devos identifient un nombre important d'élèves en difficultés scolaires, mais aussi sociales. Ils rencontrent également des difficultés relationnelles avec les parents d'élèves, marquées par un contexte d'agressivité. Toutefois, malgré des difficultés scolaires et sociales, les équipes éducatives observent un recul du décrochage scolaire et une baisse du nombre de redoublements sur leur établissement »<sup>11</sup>.

---

<sup>11</sup> Convention territoriale Globale Hémoise

Pour répondre à cet objectif, nos propositions sont les suivantes :

- Cellule de parcours partenariale mise en en place par la Ville et avec le collège
- Création d'une extension du PRE 16-18 ans
- Repérer et orienter les jeunes vers les dispositifs d'accompagnement tels que " Devoirs faits " et le tremplin en partenariat avec le Collège
- Agir dès la démobilisation avec des ateliers au sein même du collège et une prise en charge en direct
- Agir en faveur de la prévention de la délinquance

### 3.4 Conforter les lieux de captation notamment par le numérique

La jeunesse ne peut être considérée comme un facteur de vulnérabilité, et encore moins de risque d'entrée dans la délinquance, même s'il existe une part de jeunes avec moins d'opportunités et vivant dans un quotidien d'exclusion.

Mais, parce qu'ils peuvent être exposés à des difficultés de socialisation, de scolarisation, d'insertion sociale et économique, notamment lorsqu'ils sont issus de familles elles-mêmes en situation de fragilité, ou à des enjeux personnels d'identité, les jeunes les plus vulnérables doivent rester au centre des préoccupations de la politique de prévention de la délinquance<sup>12</sup>.

La ville de Hem, dans cette logique mais également d'accompagnement des jeunes et de parcours, veillera à continuer de mener des dispositifs de repérage des jeunes les plus à risque ou NEET (déscolarisés, sans emploi et ne suivant aucune formation)

Malgré la fin des financements du PIA Jeunesse, la ville maintiendra le projet des « lieux de captation » et assumera la dépense budgétaire supplémentaire.

Les « lieux de captation » sont des créneaux spécifiques dédiés aux jeunes qui n'ont pas l'habitude de fréquenter des lieux d'activités sportives et culturels. Les modalités d'inscription des participants y sont forcément plus souples pour permettre d'accueillir le jeune dans de bonnes conditions.

Le but de cette action est de lutter contre l'isolement des jeunes et leur permettre de pratiquer une activité de socialisation.

Ces créneaux horaires connus des partenaires sociaux du territoire sont un outil pour renforcer le maillage territorial. Ce maillage est nécessaire pour repérer les jeunes qui ont besoin de soutien de la part des professionnels du secteur socio-éducatif du territoire hémois.

---

<sup>12</sup> Stratégie nationale de prévention de la délinquance 2020-2024



## **Le numérique : un enjeu incontournable pour la jeunesse mais des difficultés rencontrées**

La convention territoriale Globale<sup>13</sup> met en avant dans son rapport que « les professionnels de la jeunesse de Hem observent que les enfants et les jeunes rencontrent des difficultés pour utiliser les outils numériques ou pour réaliser leurs devoirs à la maison, faute de matériel informatique. Face à ce constat, l'Education Nationale et la Métropole Européenne de Lille ont mis en place des Espaces Numériques de Travail (ENT) dans toutes les écoles, afin de faciliter le travail « à distance » entre les enseignants et les élèves. Le confinement dû à la crise sanitaire a donné lieu à une prise de conscience des enjeux du numérique dans le parcours éducatif des enfants et des jeunes ».

75% des emplois nécessitent des compétences numériques<sup>14</sup>. Autre chiffre clé : 52% des offres d'emploi sont postées en ligne<sup>15</sup>. En termes d'accès à l'emploi et de maintien dans l'emploi, le numérique est donc un véritable prérequis.

Au-delà de l'emploi, les personnes en insertion professionnelle font généralement face à un grand nombre d'autres problématiques qui nécessitent l'usage de services dématérialisés : logement, santé, démarches administratives. Le numérique est donc un sujet omniprésent et essentiel quand on parle d'insertion.

Aujourd'hui, un jeune sur cinq vit sans réel espoir d'intégrer le monde du travail. « Leurs déficits de formation, de savoir-être, de réseau, et finalement de confiance, forment des murs infranchissables pour espérer gagner sa place dans un marché de l'emploi extrêmement fermé »<sup>16</sup>.

Nés dans l'ère digitale, la plupart de ces jeunes sont de bons consommateurs d'internet, ce qui, à nos yeux, représente une véritable opportunité de les engager vers l'acquisition de compétences numériques pour l'emploi. Mais les jeunes ne sont pas pour autant des internautes agiles et leurs usages demeurent, pour l'essentiel, basiques et de nature ludique. Usages qu'ils peinent à mettre au service de leur insertion.

Ils ne sont pas pour autant naïfs et réclament un accompagnement à la hauteur de l'enjeu : celui de leur avenir.

La ville de Hem développera les stages d'initiation au numérique, formera ses agents et ses partenaires à l'accompagnement au numérique (Aidants Connect), établira une coopération territoriale en matière de numérique chez les jeunes.

<sup>13</sup> Convention Territoriale Globale – Volet Enfance /Jeunesse- Insertion par le Numérique

<sup>14</sup> Rapport France Stratégie 2018 “Les bénéfices de l'autonomie numérique”

<sup>15</sup> DARES 2018 “Mobiliser internet pour recruter”

<sup>16</sup> WeTechCare : les cahiers de l'insertion numérique, avril 2021



Pour répondre à cet objectif, nos propositions sont les suivantes :

- Créer de nouveaux outils de communication spécifique à la jeunesse comme TIK TOK
- Former des référents Aidants
- Intégrer de nouveaux lieux de captation notamment en lien avec le numérique Connects dans toute la ville y compris les structures sociales présentes dans les QPV

#### **AXE 4 : Ouvrir la communication, mieux informer et faciliter l'accès des jeunes aux droits.**

##### **4.1 - Mieux informer et mieux communiquer en direction du public jeunes**

Pour notre jeunesse Hémoise, le constat n'est pas différent des autres, la jeunesse aujourd'hui est en quête de sens, et il ne fait aucun doute que la communication locale a un rôle essentiel à jouer.

Pour bâtir une nouvelle stratégie de communication cohérente, la ville de Hem s'appuiera sur des points précis. Relevant à première vue du bon sens, ils portent en fait les conditions de réussite de cette communication repensée plaçant la jeunesse au cœur de ses préoccupations :

- Reconnaître l'utilité sociale des jeunes. Les jeunes doivent nécessairement être perçus comme des acteurs de premier plan de la vie sociale. Leur rôle ne doit pas se réduire à une position de spectateur extérieur mais ils doivent être pleinement intégrés aux décisions.
- S'emparer de leur souhait de comprendre et de se repérer. La communication doit s'inscrire dans une démarche de responsabilisation et replacer le désir de comprendre au cœur de ses objectifs.

La question de la visibilité de notre offre jeunesse auprès du public cible se pose toujours dont :

- Apporter de la lisibilité à notre offre jeunesse
- Rendre l'information accessible à tous les jeunes
- Intégrer encore davantage la jeunesse dans la vie locale

Également, même si elle peut sembler confuse, la multiplication des supports de communication est une opportunité pour élaborer des solutions innovantes.

Pour toucher un public hétérogène et consommant l'information de manière ponctuelle à travers une multitude de supports, il nous faut en effet mettre en place une communication 360° se déclinant de manière cohérente et attractive sur l'ensemble des supports. Nous ne souhaitons pas bannir totalement les outils de communication classiques tels que l'affichage mais il est nécessaire d'intégrer

l'ensemble de ces outils, englobant le papier et le numérique, dans une démarche globale, cohérente et interdépendante.

Le but est de proposer aux jeunes de notre ville des outils de communications adaptés à leurs pratiques et leurs besoins (réseaux sociaux tels que TIKTOK, Facebook, Instagram).

En effet, la création d'un compte TIK TOK de la ville pourra accompagner et renforcer la mise en valeur de notre territoire, de ses évènements et manifestations culturelles qui font l'attrait de la vie locale.

Ces différents outils numériques seront donc gérés par la Ville mais avec une grande liberté offerte aux jeunes, notamment du conseil de la Jeunesse, qui viendront les nourrir. Ces jeunes, accompagnés du service jeunesse, pourront réfléchir dans un souci constant d'innovation pour offrir des contenus qui toucheront l'ensemble des jeunes de la ville de Hem.

Pour répondre à cet objectif, nos propositions sont les suivantes :

- Création de nouveaux outils de communication TIK TOK et Instagram, spécifique à la jeunesse
- Mise en place d'une instance de concertation avec le conseil de la jeunesse sur la communication envers les jeunes

---

## ***L'EVALUATION DU PROJET***

---

Travailler par axe permet de bien identifier le public auquel le projet s'adresse. La définition préalable d'indicateurs permet de clarifier les critères, à partir desquels il sera possible d'évaluer si l'objectif est atteint, si les actions sont pertinentes ou si elles doivent évoluer. En effet, le projet n'est pas un ensemble figé et doit pouvoir s'adapter au fil du temps, aux retours d'expériences et au gré des attentes nouvelles de la jeunesse.

Nous travaillerons selon plusieurs indicateurs :

- Les indicateurs de réalisation : décrivent ce que le projet aura permis de réaliser
- Les indicateurs de résultats : renseignent sur les comportements des bénéficiaires du projet (quantitatif : statistiques ; qualitatifs : enquêtes, journal de bord, entretiens, questionnaires de satisfaction...)
- Les indicateurs d'impact : montrent l'effet du projet par rapport aux dispositifs et aux systèmes

Ainsi, une analyse qualitative globale du projet pourra être menée en termes de :

- Pertinence : Objectifs initiaux >< Enjeux et contexte
- Cohérence : Moyens utilisés >< Objectifs fixés
- Utilité : Impact constaté >< Besoins initiaux
- Efficacité : Résultats obtenus >< Objectifs initiaux
- Efficience : Résultats >< Ressources mobilisées